

Identità principale

Da: "Fondazione Istituto San Raffaele Giglio di Cefalù" <info@hsrgiglio.it>
A: <info@vincenzolombardo.it>
Data invio: venerdì 26 gennaio 2007 8.01
Oggetto: Newsletter HSRGiglio 1/2007



Fondazione Istituto San Raffaele G. Giglio di Cefalù

Anno II Newsletter n.1

Gennaio 2007

▶ Ettore Cittadini neo Presidente del San Raffaele Giglio



Il professore Ettore Cittadini è il neo presidente della Fondazione Istituto San Raffaele G. Giglio di Cefalù. E' stato eletto all'unanimità, nel corso del consiglio di amministrazione che si è tenuto a Cefalù in video conferenza con il San Raffaele di Milano. E' stato designato, a far parte del Cda, dal presidente della Regione Siciliana, Salvatore Cuffaro.

Cittadini, 70 anni, docente universitario, padre della fecondazione in vitro, subentra al professore Umberto Veronesi.

▶ La Fondazione presenta risultati ed obiettivi per il 2007



L'implementazione dell'attività sanitaria con l'avvio della chirurgia toracica e addominale, l'apertura di una unità per i comi neurolesi, il potenziamento dell'equipe di anestesisti con un neuroranimatore per la neurochirurgia e la ricerca sono alcuni dei programmi per il 2007 del San Raffaele Giglio di Cefalù illustrati dal direttore generale, Benito Amodeo, nel corso della conferenza di fine anno che si è tenuta nella sede dell'ospedale.

▶ Arriva il ticket per i "codici bianchi" in Pronto Soccorso



Le prestazioni di Pronto Soccorso codificate come "codice bianco" e non seguite da ricovero degli assistiti diventano soggette al pagamento di un ticket di 25 euro. Lo stabilisce la finanziaria nazionale che ha previsto le nuove modalità di partecipazione degli utenti alla spesa sanitaria. La stessa finanziaria fissa in 10 euro la quota fissa sulla ricetta per le visite ambulatoriali e specialistiche, fatte salve le categorie esenti dal pagamento del ticket. Gli utenti, anche se esenti, che non ritireranno i risultati di visite, esami

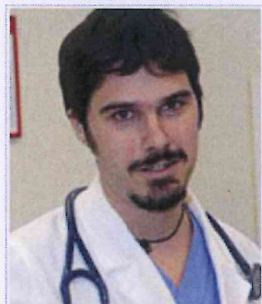
In questo numero

- ▶ Ettore Cittadini neo Presidente del San Raffaele Giglio
- ▶ La Fondazione presenta risultati ed obiettivi per il 2007
- ▶ Arriva il ticket per i "codici bianchi" in Pronto Soccorso
- ▶ La riabilitazione nel nuovo caso del mese
- ▶ Un reparto per i neurolesi
- ▶ Corso ECM in elettrocardiografia
- ▶ Prosegue la raccolta fondi per progetti di ricerca
- ▶ Online le immagini della conferenza di presentazione delle attività

diagnostici e di laboratorio, saranno tenuti al pagamento per intero della prestazione usufruita.

Il pagamento del ticket del Pronto Soccorso dovrà avvenire presso la cassa ticket dell'ospedale, aperta dal lunedì al venerdì dalle ore 8 alle ore 18 e il sabato dalle ore 8 alle ore 13, contestualmente alla visita o entro il giorno lavorativo successivo alla prestazione.

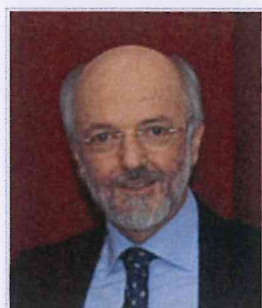
▶ La riabilitazione nel nuovo caso del mese



Pubblicato nella sezione "Curarsi da noi" del sito internet della Fondazione un nuovo caso del mese trattato dal dottor Giorgio Marino (nella foto), responsabile dell'unità funzionale di riabilitazione semi-intensiva. Il caso è quello di un uomo di 78 anni, ex forte fumatore (150 pacchi/anno), obeso, con anamnesi positiva per diabete mellito e ipertensione arteriosa. Era stato sottoposto, negli ultimi due anni, per 3 volte ad interventi di resezione endoscopica di neoformazioni vescicali recidivanti.

[Torna all'indice](#)

▶ Un reparto per i neurolesi



Nascerà al San Raffaele Giglio di Cefalù un centro regionale destinato all'assistenza dei malati in coma. L'ispettorato sanitario regionale ha assegnato alla struttura cefaludese 10 posti letto, che si aggiungeranno a quelli che apriranno presso l'IRCCS "Bonino Pulejo" di Messina. "Stiamo definendo gli ultimi dettagli - spiega il direttore sanitario del San Raffaele Giglio, Orazio Pennelli - e contiamo di aprire il centro in un mese". Il neo reparto contribuirà a riqualificare l'assistenza sanitaria nel territorio, venendo sempre più incontro alle esigenze dell'utenza. (V.A.)

[Torna all'indice](#)

▶ Corso ECM in elettrocardiografia



Ha preso il via mercoledì 17 gennaio 2007 al San Raffaele Giglio la terza edizione del corso di aggiornamento in elettrocardiografia. Quattro le giornate di formazione previste che coinvolgeranno il personale infermieristico della Fondazione Istituto San Raffaele - G. Giglio di Cefalù. Nella foto il primario di cardiologia Tommaso Cipolla, responsabile scientifico del corso.

[Torna all'indice](#)

▶ Prosegue la raccolta fondi per progetti di ricerca



Prosegue la raccolta fondi per i progetti di ricerca della Fondazione San Raffaele Giglio con la distribuzione del calendario 2007. Gli utenti dell'ospedale ritirando il calendario possono contribuire, con un'offerta libera, a finanziare la ricerca. Il calendario sarà in distribuzione sino a fine gennaio presso il servizio accoglienza e il centro prenotazione dell'ospedale.

[Torna all'indice](#)

▶ **Online le immagini della conferenza di presentazione delle attività**



Le immagini della conferenza di presentazione delle attività 2006 e dei progetti di sviluppo della Fondazione, che si è tenuta il 16 dicembre dello scorso anno, sono state pubblicate nella sezione "Galleria foto eventi" del sito internet del San Raffaele Giglio.

Le foto divise in quattro gallerie raccontano i momenti più significativi della presentazione. E', inoltre, possibile visualizzare tutti i documenti presentati nel corso dei lavori visitando la sezione "Bilancio 2006" del sito.

[Torna all'indice](#)

A cura di Direzione Comunicazione e Ufficio Stampa - Responsabile **Vincenzo Lombardo**

© Copyright San Raffaele Giglio 2007

Se vuoi annullare l'iscrizione alla newsletter [clicca qui](#)